

PROCEDURA PER LA VERIFICA DELLA CORRETTA IMPUTAZIONE DEI COSTI E PER L'USO DELLA CHIAVE CONTABILE

TITOLO DEL DOCUMENTO	ASL GALLURA Procedura "Controllo corretta imputazione dei costi e alimentazione Chiave Contabile"
VERSIONE	0.0
REDAZIONE	15 NOVEMBRE 2023

Sommario

PREMESSA.....	3
1. Obiettivi	4
2. Ambito di applicazione	4
3. Definizione di chiave contabile.....	4
4. Impatto della chiave contabile	5
5. Tipologia di controlli per la corretta imputazione dei costi e alimentazione della chiave contabile.....	6
6. Diagramma di flusso	8

PREMESSA

Il monitoraggio periodico dei costi e della corretta alimentazione del sistema contabile inteso in particolare con il puntuale caricamento degli ordini in procedura, il rispetto di una congrua tempistica nel caricamento dei documenti di trasporto e della registrazione degli scarichi ai Centri di destinazione, oltre che la corretta alimentazione della chiave contabile, rispondono all'esigenza di rendere affidabile la qualità delle rilevazioni contabili.

L'implementazione del Sistema di Controllo di Gestione in una realtà articolata e complessa come quella dell'Asl Gallura dipende dalla corretta gestione di una serie di sottosistemi di controllo, ciascuno focalizzato sul proprio specifico obiettivo. In una logica di implementazione progressiva, tali sottosistemi di controllo possono sintetizzarsi nei seguenti punti:

- Controllo dei costi diretti;
- Controllo dei costi e dei ricavi indiretti dei servizi ricevuti e resi all'interno;
- Controllo dei volumi di attività;
- Valorizzazione delle attività oltre che con il nomenclatore anche, dove necessario, con un sistema di tariffazione interna;
- Rilevazione per centro/progetto;
- Ribaltamento dei costi di struttura e dei costi non ripartibili per centro;
- Controllo dei costi per attività;
- Controllo dei costi per prodotto/prestazione;
- Rilevazione di indicatori per centro;
- Controllo del capitale investito per centro.

Presupposto fondamentale per la corretta implementazione di un Sistema di Controllo di Gestione è la corretta alimentazione della Contabilità Analitica integrata con la Contabilità Economico-Patrimoniale che consenta la quadratura con le poste di Contabilità Generale, la conciliazione delle poste che presentano elementi di differenziazione (consumi da un lato e acquisti con variazione delle scorte dall'altro), la comparabilità con il sistema utilizzato nel budget.

La Contabilità Analitica, attraverso l'analisi dei costi e ricavi dell'organizzazione con riferimento a specifici oggetti, rappresenta uno strumento di supporto delle decisioni direzionali sia con finalità di controllo (consente di misurare i risultati raggiunti in termini di risorse consumate e di prestazioni erogate) che come base per scelte di programmazione. Inoltre, la Contabilità Analitica è funzionale alla gestione del ciclo performance ed al processo di reporting intesi quali strumenti gestionali per la programmazione, controllo e rendicontazione periodica dell'andamento dell'azienda.

Presupposto fondamentale per la corretta alimentazione della Contabilità Analitica è che tutte le fasi legate al Ciclo Passivo di approvvigionamento di beni e Servizi da parte dell'azienda e quelle legate al Ciclo attivo siano correttamente tracciate nei Gestionali Aziendali.

1. Obiettivi

Al fine di garantire la corretta rilevazione e imputazione della contabilità generale riferita alla gestione aziendale, il presente documento si prefigge di definire una procedura da porre in essere insieme ai Servizi coinvolti che permetta di monitorare, attraverso verifiche, controlli ed azioni correttive periodiche:

- la correttezza delle rilevazioni contabili sul sistema Sisar AMC e quindi la corretta imputazione dei costi;
- la puntuale alimentazione dei segmenti di chiave contabile, quali Centro di Costo, Codice Progetto, Fonte di Finanziamento, Canale e Mercato.

2. Ambito di applicazione

La presente procedura si riferisce alle attività di monitoraggio e di applicazione delle azioni correttive periodiche da effettuare per monitorare la corretta imputazione dei costi nelle rilevazioni contabili e la corretta alimentazione dei segmenti della chiave contabile in sede di impegno di spesa, ordine, liquidazione e gestione progetti; sarà cura delle SC Area Data Management e della SC Area Economico-Finanziaria effettuare le suddette verifiche periodiche coinvolgendo in tali attività anche le Strutture e gli operatori che materialmente gestiscono le rilevazioni contabili oggetto di verifica (Uffici ordinanti, Uffici liquidatori, Magazzini, ecc.).

3. Definizione di chiave contabile

Col termine “chiave contabile” nel sistema di contabilità si intende l’insieme delle informazioni significative associate all’operazione. In particolare, la Chiave contabile è formata da una combinazione di dimensioni contabili – chiamate **segmenti contabili** – interessate dal movimento. Il sistema mette a disposizione già in fase di set-up dell’ambiente di contabilità vari segmenti contabili, che consentono di impostare una struttura di Chiave Contabile coerente con le esigenze della Contabilità Generale e della Contabilità Analitica dell’Azienda.

La puntuale alimentazione dei segmenti di Chiave contabile favorisce la creazione di un database contabile molto dettagliato che mette a disposizione dell’organizzazione un patrimonio informativo estremamente ricco ed analitico che contribuisce in maniera rilevante a supportare il processo decisionale aziendale.

La Chiave Contabile infatti consente una gestione semplice e intuitiva dei movimenti contabili in quanto mediante la stessa chi opera all’interno del sistema Sisar AMC ha a disposizione un importante insieme di informazioni aggiuntive relative alla rilevazione contabile.

Tutte le operazioni che impattano sulla Contabilità Generale e sulla Contabilità Analitica, eseguite attraverso i diversi sottosistemi, producono una registrazione automatica delle opportune scritture contabili, rilevando automaticamente anche la Chiave Contabile. In questo modo, il sistema è in grado di garantire il totale e costante allineamento contabile, riducendo o, in taluni casi, eliminando completamente la necessità di compiere registrazioni manuali e quindi la possibilità di errori e/o imprecisioni.

I segmenti che compongono la chiave contabile sono i seguenti:

- **Conto di Contabilità Generale:** è l’unità minima di contabilità generale con cui viene misurata la grandezza di una categoria omogenea. I conti possono essere classificati in **conti patrimoniali** e **conti**

economici. I primi sono utilizzati per gestire le operazioni patrimoniali e finanziarie e si iscrivono nello stato patrimoniale del bilancio. Ad esempio: crediti, debiti, banca, cassa, immobilizzazioni. I secondi consentono di gestire le operazioni economiche e partecipano alla composizione del conto economico. Ad esempio: ricavi per prestazioni, costi telefonici, costi per consulenza, ammortamenti, costi del personale, ecc.

Tutti i conti di contabilità generale si identificano con un codice alfanumerico ed una descrizione e nel loro complesso definiscono il Piano dei Conti;

- **Fonte di Finanziamento:** è l'insieme delle risorse economiche da impiegare per la realizzazione degli obiettivi progettuali. Ogni progetto può essere associato ad una o più fonti di finanziamento. La natura del finanziamento può essere interna o esterna all'azienda a seconda che provenga dall'investimento di risorse del Bilancio aziendale o da risorse destinate all'Azienda da parte di altro soggetto esterno (Regione, Ministero, ecc.). Per i finanziamenti esterni, occorre considerare il canale con cui vengono identificati i finanziatori e il mercato con il quale l'azienda intrattiene le transazioni;
- **Codice di Progetto:** è il codice alfanumerico univoco attribuito ad una attività progettuale ossia ad un insieme di attività finalizzate al raggiungimento di specifici obiettivi, realizzate in un determinato arco temporale attraverso un determinato volume di risorse (umane e strumentali) mediante un processo continuo di pianificazione, esecuzione e controllo di risorse differenziate con vincoli interdipendenti di costi-tempi-qualità;
- **Centro di Costo:** è l'unità minima di rilevazione degli eventi gestionali utilizzata in Contabilità Analitica oltre che dai gestionali alimentanti (es. approvvigionamento, ordini, Ambulatoriale, contabilità generale, patrimonio). La suddivisione dell'attività aziendale in Centri di Rilevazione permette la localizzazione e l'imputazione dei costi e delle attività mentre la suddivisione in Centri di Responsabilità l'attribuzione della responsabilità gestionale ai relativi responsabili delle unità organizzative. L'insieme dei Centri di Rilevazione è ricompresa nel Piano dei Centri di Rilevazione che ha la finalità di rappresentare in modo puntuale l'organizzazione aziendale costituendo un elemento importante per l'analisi degli eventi gestionali riferiti alle diverse unità aziendali. In tal senso si precisa che costi e ricavi devono essere sempre imputati a Centri di Rilevazione di ultimo livello.
- **Canale:** è il segmento necessario per individuare la natura del fornitore/cliente (Pubblico/Privato);
- **Mercato:** è il segmento necessario per individuare la provenienza del fornitore/cliente (localizzazione geografica).

4. Impatto della chiave contabile

La corretta alimentazione dei segmenti di chiave contabile nelle rilevazioni contabili permette di aggiungere diverse informazioni preziose alla contabilità generale e alla contabilità analitica impattando positivamente sulla rappresentazione dei fatti di gestione aziendale.

- **Impatto sulla contabilità generale:** la registrazione dei documenti contabili (fatture e prime note contabili) deve garantire la coerenza del conto Co.Ge. con la natura dell'evento registrato. L'errata imputazione dovuta dall'utilizzo di un conto non appropriato o un conto di default associato al fornitore rende non veritiere le rilevazioni contabili inficiando la bontà dei mastri contabili e di altri documenti di riepilogo quali ad esempio il Bilancio di verifica utilizzati per il monitoraggio periodico della spesa e per la predisposizione dei documenti di Previsione e Rendicontazione.

- **Impatto sulla contabilità analitica:** la puntuale alimentazione dei segmenti di chiave contabile quali ad esempio il Centro di Costo si riflette in modo importante sulla contabilità analitica in quanto permette di suddividere, allocare ed imputare i costi ai Centri di Costo /Responsabilità che li hanno generati. Nelle operazioni di impegno di spesa, ordine, scarico/carico, inventariazione, registrazione e liquidazione dei documenti passivi dovrà essere alimentato il segmento di chiave contabile “Centro di Costo” imputando la rilevazione contabile ad uno specifico CDC.
- **Impatto sulle attività legate ai cespiti:** la corretta procedura di alimentazione della chiave contabile ed in particolare dei segmenti Codice Progetto, Centro di Costo e Fonte di Finanziamento impatta sulle rilevazioni legate ai cespiti in quanto permette di inventariare il bene e quindi si riflette sul Modulo Cespiti. In quest’ultimo la fonte di finanziamento è ereditata dalle sub – autorizzazioni di spesa riferite al cespite in quanto ad ogni cespite è associata la relativa fonte di finanziamento.
- **Impatto sulla gestione del personale:** l’alimentazione del segmento di chiave contabile “CENTRO DI COSTO” a cura del Servizio Affari Generali e Capitale Umano permette di assegnare e variare, in caso di trasferimento, il Centro di Costo a ciascun dipendente permettendo di imputare in modo puntuale il personale ed il relativo costo tra i diversi CDC e CDR aziendali;
- **Impatto sulle attività progettuali:** l’alimentazione dei segmenti di chiave contabile “FONTE DI FINANZIAMENTO” e “CODICE PROGETTO” in una sub– autorizzazione di spesa relativa ad un’attività progettuale consente l’associazione del Progetto ai conseguenti processi di acquisizione di beni e servizi agevolandone la rendicontazione delle spese e la determinazione di eventuali risorse disponibili alla fine dell’esercizio contabile. Inoltre, così facendo, se i segmenti di chiave contabile sono correttamente alimentati attraverso l’inserimento del Codice progetto, lo stesso Modulo Progetti presente nel sistema Sisar-AMC eredita le relative sub – autorizzazioni di spesa e quindi tutti gli acquisti e i costi relativi al Progetto.
- **Impatto sugli schemi di bilancio:** l’alimentazione in ogni singola scrittura in partita doppia dei segmenti di chiave contabile “CANALE” e “MERCATO”, disponibili sul sistema Sisar-AMC consentono di restituire un corretto Bilancio Riclassificato secondo gli schemi previsti dalla RAS o dal MEF.

5. Tipologia di controlli per la corretta imputazione dei costi e alimentazione della chiave contabile

Al fine di procedere con il monitoraggio periodico della corretta imputazione dei costi e della chiave contabile nelle rilevazioni contabili le Sc Area Data Management e SC Area Economico-Finanziaria effettueranno le seguenti tipologie di controllo:

Tipologia Controllo	Report	Output informativo	Tempistica Controllo	Struttura di riferimento per controllo	Struttura coinvolta per la correzione delle anomalie	Modalità esecuzione report
Corretta imputazione dei costi	Quadratura PN	verifica quadratura delle PN	trimestrale	SC Area Economico-Finanziaria	SC Area Economico-Finanziaria e Uffici Ordinanti/Liquidatori	Report strutturato AREAS
Corretta Alimentazione Chiave contabile	PN senza dettaglio di chiave contabile	verifica delle PN senza dettaglio di chiave contabile	trimestrale	SC Area Economico-Finanziaria	SC Area Economico-Finanziaria e Uffici Ordinanti/Liquidatori	Report strutturato AREAS
Corretta Alimentazione Chiave contabile	PN con altre anomalie di chiave contabile	verifica delle PN con altre anomalie di chiave contabile	trimestrale	SC Area Economico-Finanziaria	SC Area Economico-Finanziaria e Uffici Ordinanti/Liquidatori	Report strutturato AREAS
Corretta imputazione dei costi	Documenti con conto di costo civile non collegati a bolla	documenti passivi in cui è presente un conto di costo civile ed in cui sia mancante il collegamento con la bolla di carico in magazzino	Trimestrale	SC Area Economico-Finanziaria	SC Area Economico-Finanziaria e Uffici Ordinanti/Liquidatori	Report strutturato AREAS
Corretta imputazione dei costi	Coerenza tra Importi Mastro e Utilizzo Autorizzazioni di Spesa	Monitoraggio coerenza tra autorizzazioni e scritture contabili	Trimestrale	SC Area Data Management	SC Area Data Management e Uffici Ordinanti/Liquidatori	AREAS
Corretta imputazione dei costi	Coerenza andamento Sistema Autorizzativo – Ordinato - Consumato	monitoraggio coerenza autorizzato, ordinato e consumato	Trimestrale	SC Area Data Management	SC Area Data Management	AREAS
Corretta Alimentazione Chiave contabile	Corretta alimentazione Progetti	verifica utilizzo chiave contabile nelle sub autorizzazioni di spesa	Trimestrale	SC Area Data Management	SC Area Data Management	AREAS
Corretta Alimentazione Chiave contabile	Presenza dei CDC nelle PN	verifica PN liquidate con CDC	Trimestrale	SC Area Data Management	SC Area Data Management	AREAS
Corretta Alimentazione Chiave contabile	Corretta imputazione costi ai CDC	verifica consumi e ordini imputati a CDC non di default o a CDC di ultimo livello	Trimestrale	SC Area Data Management	SC Area Data Management	AREAS

6. Diagramma di flusso

DIAGRAMMA DI FLUSSO VERIFICA CORRETTA IMPUTAZIONE DEI COSTI

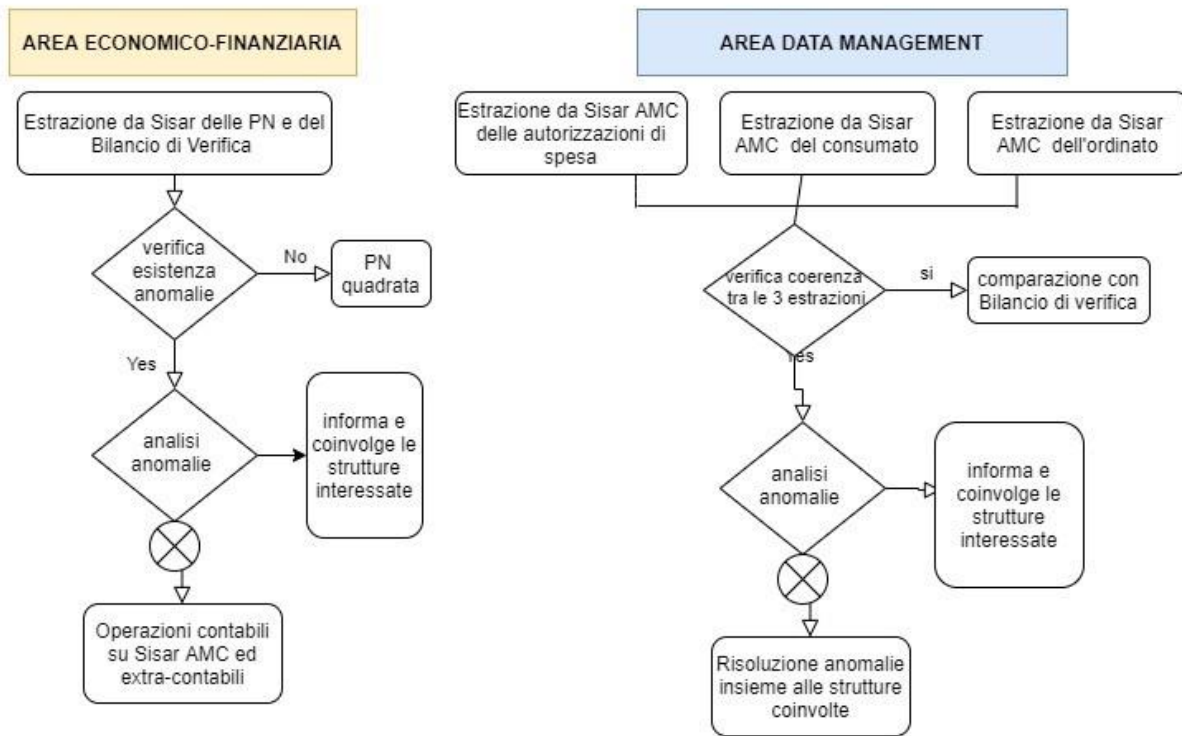
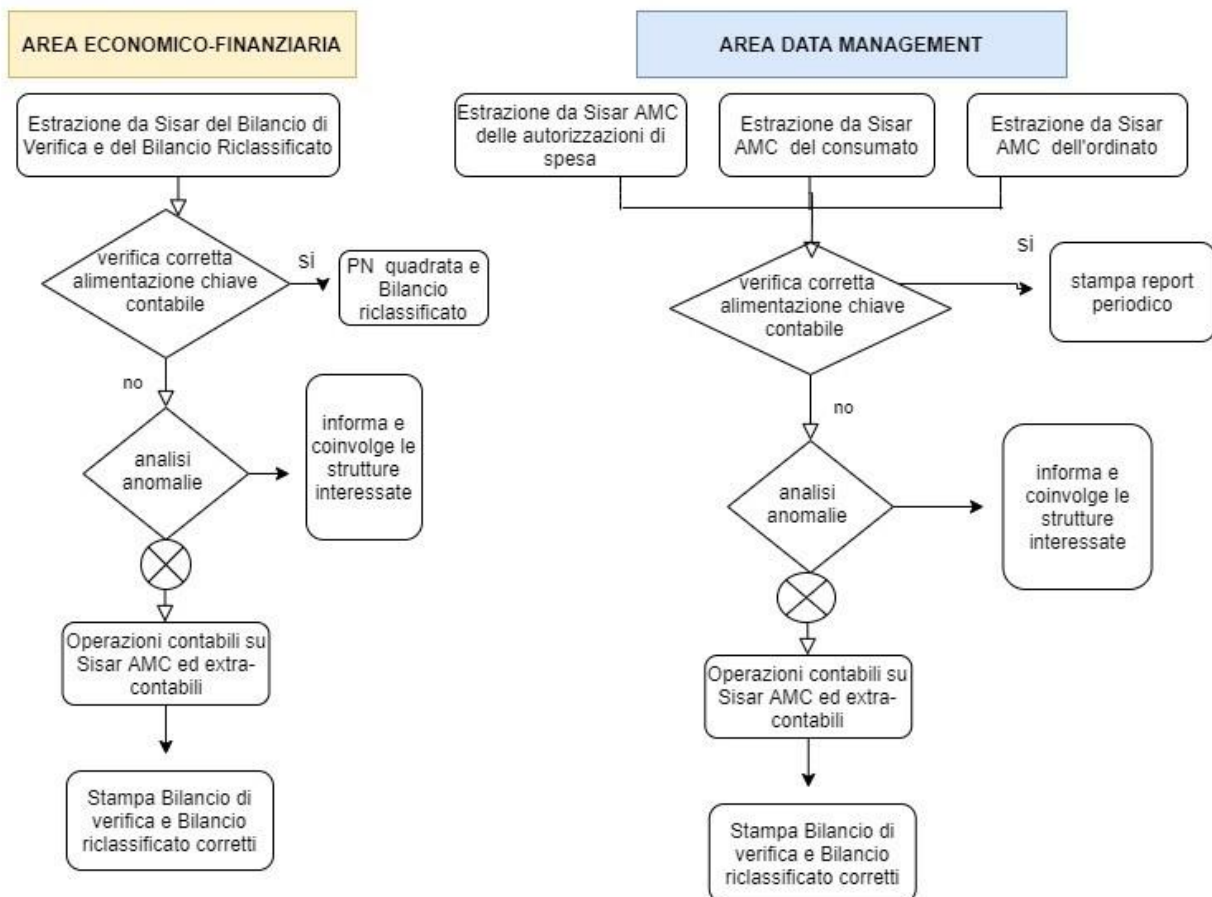


DIAGRAMMA DI FLUSSO VERIFICA CORRETTA ALIMENTAZIONE CHIAVE CONTABILE



Abbreviazioni ed acronimi

Sisar	Sistema Informativo Sanitario Integrato della Regione Sardegna
AMC	Amministrativo Contabile
CO.GE.	Contabilità Generale
CO.AN.	Contabilità Analitica
CE	Conto Economico
FE	Fattura Elettronica passiva
DDT	Documento di Trasporto
Uff. Liq.	Ufficio Liquidazione
Uff. Ord.	Ufficio Ordinante
MINSAN	Ministero della Salute
MEF	Ministero dell'Economia e delle Finanze
SSN	Servizio Sanitario Nazionale
CDC	Centro di Costo
CDR	Centro di Responsabilità
PN	Prima Nota